

Auto & Boligmontering



FAGBLADET FOR LANDSLAUGET

Organisation for Auto- & Boligområdet i Danmark

NR. 1079 - 1. kvartal 2010

112. ÅRGANG



Nevotex Danmark, Erhvervsparken 1, DK-8400 Ebeltoft

TEL: +45-87 52 04 44 FAX: +45-87 52 04 54

info@nevotex.dk · www.nevotex.dk

united fabrics
BY NEVOTEX

Bestyrelsen

Vi er alle kommet godt i gang med 2010, og mon ikke de fleste har et ønske om bedre tider efter et 2009, med manglende efterspørgsel og likviditet, som har været de største udfordringer for mange små og mellemstore virksomheder i Danmark.

Men så pludselig ser en større regeringsrokade dagens lys og med den annoncerer regeringen i sit nye regeringsgrundlag en ny samlet strategi for vækst i små og mellemstore virksomheder. Det er utrolig godt set, at det er her, vi har en særlig udfordring, men også en mulighed for at skabe udvikling og vækst. Så vi må alle håbe at humøret kommer tilbage til de danske forbrugere.

Vi vil også opfordre vores medlemmer til at benytte det nye lærlingetilskud på 50.000 kr., der helt sikkert vil gøre det lettere for små og mellemstore virksomheder at fastholde flere lærlinge, selvom ordrebogen ikke er fyldt.

På det organisatoriske, vil der helt sikkert også ske store omvæltninger i fremtiden. Vores modpart TIB har slået sig sammen med 3F, så de nu er en af Danmarks største fagforeninger, så det er noget af en mastodont, vi skal forhandle overenskomst i 2011. Men lad os nu se det kan være at tingene ændre sig inden da.

Den 30. november 2009 var vores oldermann til møde i vores barselfond, det tog en ny drejning, da det blev nødvendigt at nedlægge fonden.

Det skal ses i lyset af at den offentlige barsels fond, har lagt sig op af vores fond, så forskellen ikke er noget at tale om.

Samtidig med at vi udbetaler flere penge ud end vi får ind i kontingenter. Så det ville være at sætte vores og de andre medlemmer at SMV-barsel økonomi på spil, da det er de forskellige medlemmer der skal dække det underskud der måske ville komme. Men overflytningen til den offentlige barsels fond er forhåbentlig, forgået uden problemer for vores medlemmer.

Den 3. april 2010 har SADELMAGER- OG TAPETSERERLAUGET I KØBENHAVN 550 års jubilæum og vi glæder os på deres vegne, at et fag kan holde et så stort jubilæum. Landslauget har været med til at sponsere deres jubilæumsplakat som vil blive præsenteret onsdag den 7. april 2010 kl. 12-16 på KØBENHAVNS BYMUSEUM, og medlemmerne af Landslauget er inviteret til reception. Man kan ved denne lejlighed erhverve sig plakaten som kun er fremstillet i et begrænset antal. Vi håber at så mange som mulig vil finde tid til at besøge KØBENHAVNS BYMUSEUM og deltage i SADELMAGER- OG TAPETSERERLAUGET I KØBENHAVN 550 års jubilæum.

Velkommen til...

Anette Jørgensen, der er startet i DST den 18. januar 2010 som bogholder. Anette har tidligere arbejdet som bogholder først i sin mands firma og senere i en stor malervirksomhed.

Vi er glade for at byde Anette velkommen i sekretariatet.

Sidste chance for indsendelse af skema til lønsumsindberetning

25/02/2010, skrevet af ABM

Virksomheden modtog i januar et skema til indberetning af lønsum til Landslauget.

Virksomheden skal indberette virksomhedens totale lønsum for 2009 til brug for beregning af årsregulering for 2009 og kontingent 2010.

Sidste frist for indsendelse af skemaet var tirsdag, den 16. februar 2010.

Vær opmærksom på, at såfremt DST ikke modtager lønsumsindberetningen rettidigt, er Landslauget berettiget til at forhøje det tidligere års kontingent med indtil 50 %. Har virksomheden endnu ikke indberettet lønsummen, opfordrer vi derfor til at det bliver gjort hurtigst muligt.

Nye møbelpolstrere og autosadelmagere

Fredag den 4. december 2009 kunne endnu et hold møbelpolstrere og autosadelmagere fejre deres svendeprøve på Skive Tekniske Skole.

De nye møbelpolstrere og autosadelmagere er:

Jane Bonnerup, Diana Bonde Madsen, Karsten Gransgaard Madsen, Maria Hjuler Nielsen og René Raeder.

Landslauget ønsker tillykke til de nye møbelpolstrere og autosadelmagere.



Fotograf Poul Dal

DANISH ART WEAVING - Tylstrupvej 12 - DK-9382 Tylstrup - Tlf.: +45 98 26 14 44 - Fax: +45 98 26 16 96

Stockholm Furniture Fair 2010.

Som omtalt i sidste Laugsblad var vi fire jysk/fynske mestre som planlagde at tage turen nordpå til Stockholm Furniture Fair 2010.



Messen havde i år 650 udstillere med hovedvægten på skandinaviske producenter, der viste møbler af høj kvalitet lige som andre producenter fra øvrige Europa.

Messen var i år 10.000m² større end hidtil, og man havde en forventning, at runde et besøgstal på 40.000.

Der var meget at opleve, her et par glimt.

Der var bla. Swedese og Norell fra Sverige, men også Walter Knoll fra Tyskland samt Moroso, Cappellini og Poltrone Frau fra Italien.

Frede Carlsen viste os nyheder fra The Romo Group, holdt i afdæmpede nuancer; sølvgråt, metal farvet, hvidt og sort. Samme farver, som i tidens mode. Det må ikke være for vildt, thi det er krisetider.

Sir Paul Smith, dette års æresgæst, holdt sig dog ikke til denne trend. Han chokerede med blandt andet; kongestole og ditto sofa, betrukket med blomstret betræk i digitaltryk.

I messens Green House viste unge designere / kunstskoler deres kreationer frem.

Vi fandt her; [www. materialbanken.se](http://www.materialbanken.se). Vi fik forklaret, hvordan man ved hjælp af varme og aluminiumsforme, former stof eller læder betrukket skum.

Teknikken var taget i anvendelse af udstillerne. For eksempel hos italienske Cappellini .

Nærmere i Jasper Morrisons stol Lotus Attesa. En meget elegant stol, nakkehynden holdes af magneter placeret under betrækket.

Konklusionen er:

En fagligt spændende tur, en meget hyggelig tur.

Det hele til en pris der er til at forstå, dansken får meget for kronen i Sverige.

Næste år ruller showet igen fra den 8-12 feb. 2011.



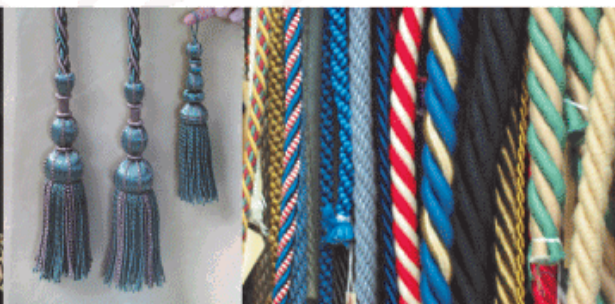
Københavns laugs julefest



KONGELIG HOFLEVERANDØR

ÅRHUS POSSEMENTFABRIK A/S

GRUNDLAGT 1917



Marogelhøj 3 • DK-8520 Lystrup

Tlf. +45 86 22 93 44 • Fax +45 86 22 92 42

mail@aarhus-possement.dk • www.aarhus-possement.dk

SADELMAGER- & TAPETSERERLAUGET

K Ø B E N H A V N

8. februar 2010

Sadelmager- og Tapetsererlauget i København afholder ordinær generalforsamling

Onsdag den 24. marts 2010 kl. 20.00 præcis

i Laugshuset i Fortunstræde 5, 2. sal. DK-1065 København K.

Dagsorden

1. Valg af dirigent
2. Protokollen
3. A) Beretning om Laugets virksomhed og filantropiske arbejde
B) Regnskaberne indstilles til godkendelse (fremsendes senere)
4. Indkomne forslag
5. Valg af viceoldermann.
Afgående efter tur: Mette Palsteen
6. Valg af bestyrelsesmedlemmer.
Afgående efter tur: Michael Schmidt
John Bieber Thomsen
7. Valg af bestyrelsessuppleant: Hans-Erik Jørgensen
8. Valg af faglig revisor. Afgående efter tur: Peer Jan Hansen
9. Valg til julefondens bestyrelse. Afg. efter tur: Mette Palsteen
John Bieber Thomsen
10. Eventuelt.



Forslag der ønskes behandlet på den ordinære generalforsamling må være bestyrelsen i hænde inden den 1. marts 2009.

Det vil glæde Laugsbestyrelsen at samle så mange som muligt til spisningen, hvortil man bedes tilmelde sig senest mandag **den 15. marts 2010 inden kl. 14.00** på tlf: 33138018/39633741 eller pr. e-mail: sadelmager@laugskontoret.dk.

Kl. 18.00 går vi til bords. Vores medlemmer og inviterede er Laugets gæster.

Der vil blive serveret gule ærter med flæsk og pølse og pandekager til dessert, hertil 1 øl, 1 snaps og 1 sol-bærrøm og bagefter kaffe.

På bestyrelsens vegne

Leif Helbro Olsen

FORTUNSTRÆDE 5
1065 KØBENHAVN K
TLF. 33 13 80 38
FAX 33 13 80 18
GIRO 9 02 01 01
sadelmager@laugskontoret.dk

KØBENHAVNS LAUG FEJRE 550 ÅRS JUBILÆUM I 2010.

SADELMAGER- OG TAPETSERERLAUGET I KØBENHAVN

Inviterer til præsentation af deres nye jubilæums plakat



Onsdag den 7. april 2010 kl. 12-16 på
KØBENHAVNS BYMUSEUM,
Vesterbrogade 59, 1620 København V,
hvor der afholdes reception.

Designkonkurrencens tegninger og billeder af stole vil samtidig kunne ses.



Onsdag den 7. april 2010 kl. 18 vil **Københavns laug** blive
modtaget på KØBENHAVNS RÅDHUS
af medlemmer af borgerrepræsentationen.
Der vil blive serveret en let anretning.
Samtidig vil designkonkurrencen afsluttes med overrækkelse
af legater til designere og møbelpolstrere, som har deltaget.

Med venlig hilsen og på gensyn
Oldermand Leif Helbro Olsen

KØBENHAVNS LAUG FEJRE 550 ÅRS JUBILÆUM I 2010.



Søndag den 11. april 2010 kl. 10 vil der være rundvisning i CHRISTIAN 7`S PALÆ, Amalienborg. Vi kunne få 2 rundvisninger á 25 personer. Derfor gælder "først til mølle" - princippet.



På NYHAVNS FÆRGEKRO, Nyhavn 5. 1051 København vil der søndag den 11. april 2010 kl. 12. blive serveret en frokost hvor byhistoriker ALLAN MYLIUS THOMSEN som vil fortælle. Dagen afsluttes med kaffe og kage.

Vi håber, alle medlemmer af København´s laug vil bakke op om disse dage.

Med venlig hilsen og på gensyn
Oldermand Leif Helbro Olsen

Konkurrence om fremtidens møbel

Sadelmager- og Tapetslerlauget i København har udskrevet en konkurrence om at skabe et moderne og nutidigt møbel, der både er præget af det gode traditionelle møbelpolstrehåndværk og af moderne møbeldesign. Laugets møbelpolstremestre har fået tilsagn fra Danmarks Designskole om at deltage aktivt i konkurrencen.

Målet er i første række at sætte fokus på et stadigt aktivt håndværk med adskillige hundrede år på bagen. Som sidegevinst gør det heller ikke noget, at der findes en ny Hans J. Wegner eller en ny Arne Jacobsen til at videreføre rækken af internationalt anerkendte danske møbelarkitekter.

Konkurrencen er udskrevet som et led i markeringen af det københavnske Sadelmager- og Tapetslerlaugets 550 års jubilæum 3. april 2010.

" De studerende på Designskolen er kendt for at finde gode, kreative løsninger. Den evne vil vi gerne efterprøve. Med den stærke internationale markering af dansk design, har vi naturligvis visse forventninger. Forhåbentligt udmønter det sig i et eksempel på god dansk brugskunst, hvor både designere og møbelpolstre kombinerer deres kreative evner", siger oldermand Leif Helbro Olsen.

Både undervisere fra Designskolen og møbelpolstremestre er dommere i konkurrencen. Ud af et hold på 26 studerende udvælges efter flere prøver fem, som skal samarbejde med en lærling eller en ung svend på et af laugsmestrenes møbelpolstreværksted. Undervejs bedømmes de forskellige projekter med uddeling af karakterer.

De tre bedst udførte projekter belønnes med en kontant præmie. 1. præmien er på 25.000 kr. til både designer og møbelpolstrer. 2. og 3. præmierne er på henholdsvis 10.000 kr. og 5.000 kr. til hver af de to udøvere. Vinderprojekterne udstilles på Københavns Rådhus og senere på Kunstindustrimuseet.

Nærmere oplysninger får hos oldermand Leif Helbro Olsen mobil. 40 45 05 41



Danmarks Designskole d. 27 januar 2010



LANDSLAUGET



Støt vores leverandører.
Uden deres støtte, kan vi ikke lave et godt fagblad.

elmo

Elmo Leather AB - Læder til møbel & automobiler

Kontakt: Ole E. Madsen

Tlf: 62212422 Fax: 62212488 mobil: 40732488

ole.madsen@elmoleather.com — www.elmoleather.com

nevotex



Erhvervsparken 3, 8400 Ebeltoft

Tlf: 87520444

www.nevotex.dk

PFAFF Industri

HUSHOLDNINGS &
INDUSTRI SYMASKINER

WAMA TEKNIK A/S

Maskiner & Tilbehør Til. Sy- & læder industrien

www.pfaff-industri.dk

Visbyvej 3 . 6261 Bredebro . Danmark
Tlf. +45 74 33 10 13 - Fax. +45 74 33 10 14

JAB

ANSTOETZ

Eksklusive møbelstoffer
v/Peter Bach tlf: 21404088

CA MO

LEATHERS A/S

Industrivej 24 DK 8963 Auning
Phone +45 86 48 47 00 Fax +45 86 48 47 22
e-mail: info@ca-mo.com www.ca-mo.com

BeA

BeA tilbyder 90 års erfaring af udvikling
samt produktion af polsterværktøj.

BeA Danmark. Rørgangen 12. 2690 Karlslunde.

Tlf: 43 52 65 65

www.bea-dk.dk www.bea-group.com

SCANTEAM A/S



Scanteam Danmark A/S | Torvegade 25 | 7160 Tørring
Telefon 7585 7911 | Fax 7585 7910
e-mail: salg@scanteam.dk
Kontaktperson: Steen Jørgensen

CESCO A/S

Ørnevej 4

6705 Esbjerg Ø

Tlf. 59445005

mail: info@cesco.dk



LANDSLAUGET



Støt vores leverandører.
Uden deres støtte, kan vi ikke lave et godt fagblad.

SØRENSEN

LÆDER
LEATHER
LEDER
PIEL
PEAU

Sørensen Læder A/S
Anelystparken 31 B
DK - 8381 Tilst
Tlf. +45 8745 2930
Fax +45 8745 2931
info@asleather.dk
www.asleather.dk

Langhof



Hestehår og velour
I Eksklusiv kvalitet.

Sdr. tangvej 21
2791 Dragør
Tlf. 32536265



Skum til alle formål

K. Balling-Engelsen a/s : Dyrhegnet 2 : 4930 Maribo
Tel.: +45 54 16 06 00 : E-mail: kbe@kbe.dk
www.kbe.dk

Tapetmageren

TAPET · TEKSTIL · DESIGN

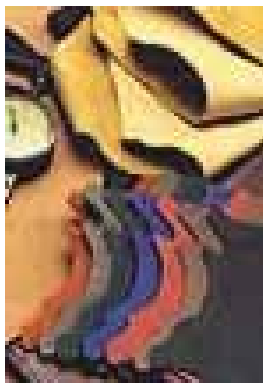
L. P. TRADING

Mobel- & gardinstoffer fra blandt andre:

Zoffany, Harlequin, Lizzo, MOON & Edmund Bell

Derudover designer & specialfremstiller vi tapet med fx. logo, grafik & fotos

Tlf: 65 30 10 72; e-mail: info@lptrading.com
www.tapetmageren.dk / www.lptrading.com



Ole Pfeiffer

Læderagentur

Bülowsvej 7A
1870 Frederiksberg C
tlf: 33254380



C. Olesen | Bredholdtvej 35 | 9381 Sulsted
Tlf 46 75 48 00 | Fax 46 75 48 56

A johan van den acker textielfabriek



Piloma
Marianne Lyngø
Tlf: 60937675

mail: piloma@mail.dk

BY APPOINTMENT TO THE COURT
OF THE NETHERLANDS

BE-Syteknik



BE-Syteknik
Krogagervej 24 · DK 7100 Vejle
Tlf +45 75 88 01 00 / +45 20 27 92 18
Fax +45 75 88 03 00
info@be-syteknik.dk www.be-syteknik.dk

Praktik i håndværkets hjemland

Signe Bodil Madsen og Lisbeth Schmidt er på grundforløb for siden at uddanne sig til møbelpolstrere. De har altid haft lyst til internationalisering og ville som udgangspunkt meget gerne til et engelsktalende land. Men med gode forbindelser og hjælp fra en bekendt blev det i stedet til Sydfrankrig.

Den franske forbindelse

"I gennem min far kendte jeg Thomas, som er én af min fars gamle forretningsforbindelser", fortæller Signe.

"Thomas bor i Baskerlandet i det sydlige Frankrig og var på besøg hos os derhjemme. Og vi kom til at snakke om alt det dér med praktik i udlandet, så jeg spurgte ham, om ikke han kendte et firma dernede. Og han kendte faktisk et polstrerfirma i den lille by Ascain, som gerne ville have en elev fra Danmark. Og det blev så mig."

Nu var der brug for to pladser, så Thomas bankede på et par døre i andre virksomheder, og det resulterede i, at et firma i Urrugne, én af nabobyerne, også gerne ville have en praktikant. Og det blev her, Lisbeth arbejdede i de fem uger, opholdet varede.

Håndværk og værktøj

"Det blev forventet af os, at vi medbragte vores eget værktøj. Og vil du tro det, de grinede af vores danske værktøj. Det var lidt underligt i starten, men da de viste os deres eget værktøj, kunne vi godt se, at det simpelt hen var bedre end vores", siger Lisbeth.

"Det hænger selvfølgelig også sammen med den store møbelpolstrertradition, der er i Frankrig. Det er meget anderledes end her i landet, for man sætter større pris på håndværket end her, hvor vi synes, at design er det vigtigste.

Jeg oplevede, at folk kom ind med gamle møbler, som vi i Danmark ville have kasseret. De blev så ombetrukket og ejeren havde igen et dejligt møbel. Man sætter simpelt hen mere pris på det gode håndværk. Og det har været fantastisk at opleve, for selv synes jeg ikke, der er en større glæde end et møbel, der er godt håndværk fra yderst til inderst."

En dejlig erfaring

Signe og Lisbeth har haft et dejligt ophold i deres franske praktikpladser. Og de to franske firmaer har også haft glæde af at have dem i praktik.

"De var da godt tilfredse med mig, for da jeg den sidste dag sagde tak for nu, svarede min mester, at det da var ham, der skulle sige tak. Og det tolker jeg derhen, at han har været tilfreds med mig", siger Lisbeth. Og Signe fortæller også, at hendes franske mester har været tilfreds med hende, for han har givet udtryk for, at hun fagligt kunne mere, end han havde forventet. Hun har dog et godt råd til andre, som kunne tænke sig at komme af sted på et praktikophold i udlandet.

"Jeg vil opfordre til, at man lærer sig lidt af sproget, inden man drager af sted. For selv om vi kunne kommunikere med mit dårlige franske og deres ligeså dårlige engelsk samt lidt fingersprog, så ville det have været en fordel, hvis jeg havde kunnet lidt mere fransk. Ellers går man lidt glip af det sociale, synes jeg."



af Kurt Enevold Pedersen, 17.12.2009

Likviditeten sejler i mindre virksomheder

Selv om virksomhederne ved, at det er trange tider, og at kunder pludselig bliver til dårlige betalere, har under halvdelen tjek på likviditeten.

Betaler kunderne mon regningen til tiden, og hvor mange penge er der brug for i de kommende år?

Små og mellemstore virksomheder gør trods hårde tider meget lidt ud af at vurdere deres pengesager. Ifølge en rundspørge blandt 200 topchefer i virksomheder med 20-50 ansatte har 54 procent ikke foretaget en analyse af pengesituationen i firmaet.

- En risikovurdering af det likvide beredskab kan skabe overblik over virksomhedens fremtidige behov for penge. Samtidig afdækkes de områder, hvor likvider kan frigøres, så der altid er penge nok internt til at imødekomme behovet. En metode kan for eksempel være at sælge ud af varelageret, gennemgå priserne for at sikre, at de er tilpasset til markedet og generelt set være mere realistisk i forhold til budgettet, siger advokat Torben Thomasen fra advokatkæden Advodan, som har fået foretaget rundspørgen af analysevirksomheden Telemark.

78 procent gør det selv

De små virksomheder, som rent faktisk går deres pengeberedskab grundigt igennem, gør det som regel selv - hele 78 procent.

- Det er oplagt som mindre virksomhed, hvor du ligefrem har mulighed for at blive fritaget for revisionspligten, at bruge revisorpengene på andre ting, som skaber større værdi. Ofte kan du også tage en samtale med din bank, hvor du løbende har en dialog og derfor i god tid ved, hvis der kommer et stort træk på kassekredit. Så får du en mere positiv feedback fra banken, anbefaler Sune K. Jensen, konsulent i DI's afdeling for mindre og mellemstore virksomheder. Du er fritaget for revisionspligt, hvis du ikke overskrider to ud af de tre følgende kriterier: En balancesum på 1,5 millioner kroner, en nettoomsætning på tre millioner kroner eller et gennemsnitligt antal helårsbeskæftigede på 12.

Dårlige betalere

Dårlige betalere er med til at skabe økonomisk glidebane for de små virksomheder. I rundspørgen fra Advodan oplever 43 procent af virksomhederne flere dårlige betalere end tidligere.

- Flere dårlige betalere betyder også, at der er større risiko for at få nye, dårlige kunder, som allerede har fået nej andre steder. En metode til at undgå dårlige betalere er for eksempel ved at foretage flere kreditvurderinger af kunderne, handle kontant og gøre kredittiderne kortere, forklarer Torben Thomasen.

DI anbefaler også, at virksomhederne kreditvurderer deres kunder. Samtidig bør betalingen lægges i faste rammer.

- Det handler om at få skabt nogle indre rutiner, hvor man kan få styret betalingsvilligheden. Man skal have skabt en fast procedure i virksomheden for, hvornår man sender en regning eller en rykker ud. Alle undersøgelser viser, at kommer der et brev ud, ryger der også penge ind igen, siger Sune K. Jensen.

Af [Jon Mathorne](#)

Fredag den 4. december 2009, 06:18



Foto: Colourbox

Mester har ikke krav på respekt fra sin lærling

"Man kan falme meget i 3,5 års læretid"

Mester har ikke krav på respekt fra sin lærling.

Det siger erhvervselevernes nyvalgte formand.



Læs hvorfor Sune Baldus ikke mener, en mester har krav på respekt for sin lærling.

Hvad er en god virksomhed set fra lærlingens side?

- Det er selvfølgelig individuelt når man snakker om gode lærlingevirksomheder, men en god virksomhed at udstå sin læretid i, vil typisk være en mellemstor virksomhed (over 10 ansatte) som har en god faglig spredning. Det holder ikke, at man bruger 3½ år af sin læretid på kun at trække kabler eller sætte gipsplader op. Man skal ud og prøve en masse forskellige ting, og det kræver at det er mere end bare 2 svende og en mester da de små firmaer som oftest kun arbejder inden for det samme område. Og så skal de ikke være bange for at give lærlingene noget ansvar. Mange mestre er skræmte over for det, men det er ikke desto mindre den bedste måde at blive en dygtig håndværker. Og man lærer mere af sine fejl, hvis man selv skal rette dem.

Hvad er i dine øjne en "god lærling"?

Derudover er det jo også at foretrække, at man får noget ordentligt værktøj og maskiner - der er ingen, der gider bruge Anders-And-værktøj eller maskiner, der ryger mere end de borer.

- Hvis man møder til tiden i veludhvilet tilstand og ellers har en interesse for det, man laver, samt lidt gåpåmod, så er man vel en god lærling. Jeg har hørt om mange lærlinge, som var glade og interesserede i starten, men hvis mester har anset lærlingen som billig arbejdskraft, og lærlingen ikke har følt sig udfordret, så kan man nå at falme meget i løbet af 3½ års læretid.

Hvad vil du betegne som misbrug af en lærlings tid?

- Misbrug af en lærlings tid er at sætte en lærling til arbejde som ikke har noget lærerigt formål, men som lærlingen udelukkende bliver sat til fordi deres timeløn er lavere end svendenes. Ligeledes er det misbrug af lærlingenes tid, hvis de bliver sat til at lave det samme hele læretiden igennem.

Et eksempel er en svend, der engang arbejdede i det firma, jeg er lærling i nu. Jeg havde hørt mange historier om, at han var dum og uduelig som elektriker, og at han ikke kunne finde ud af noget, og der var ikke det problem der ikke var med ham - han endte også med at blive fyret. Men da jeg for et par uger siden spurgte ind til ham fik jeg så at vide at han under sin læretid ikke havde lavet andet end at trække kabler. Det bliver man, bemærkelsesværdigt nok, ikke verdens bedste elektriker af.

Hvad skal man som virksomhed gøre for at få mest værdi ud af sin lærling?

- Hvis man skal have noget værdi ud af sin lærling, bliver man også nødt til at lægge nogle kræfter i sin lærling. Se det som en slags investering. Jo mere ansvar, lærlingen får, og jo hurtigere det kommer, jo hurtigere har lærlingen også lavet alle begynderfejlene, lært at tilrettelægge deres arbejde og fået en idé om hvordan opgaverne skal løses. Og så et argument man ofte hører fra mestre er at "lærlingene skal bare være glade for at de har en læreplads.

Har mester krav på respekt fra sin lærling?

- Nej. Mester har krav på, at lærlingen møder hver morgen, og udfører det stykke arbejde, som lærlingen er blevet bedt om. Men hvis mester skal have respekt fra sine lærlinge, skulle mester måske overveje om ikke den skulle gå begge veje? Hvis mester gør sit til, at lærlingen får en så god og fyldig uddannelse som muligt og engagerer sig i sine lærlinge, så skal mester nok også få respekt igen.

Hvad er lærlinges største problem ude i deres lærepladser?

- Lærlingenes største problem er at få en læreplads. Alt for mange mestre er bange for at tage lærlinge ind på trods af de enorme bonusser, som man efterhånden får fra regeringen. Og det er et kæmpe problem, at det ikke er alle, der løfter deres uddannelsesansvar, for kloge hoveder siger, at om 6 år mangler vi 80.000 faglærte - det er jo helt forrykt!

Hvordan lyder erhvervsskoleelevernes bud på en skolepraktik med ordentlig kvalitet?

- Der har været en del snak om praktikcentre, hvor lærlingene kom ud og lavede noget relevant arbejde i stedet for at klø røven i laser i skolepraktik. Det er der desværre nogen håndværksmestre, der er imod, da de mener, at det vil tage arbejde fra dem. En pudsig vinkel er så, at de håndværksmestre, der er imod forslaget, er de selvsamme, der ikke tager lærlinge ind.

Hvordan ser EEO på det nye begreb "uddannelsesparathed"? Passer det ikke meget fint med formuleringerne i jeres egen principprogram om, at EEO vender sig imod "... tendensen til at gøre erhvervsuddannelserne til andenrangsuddannelser for dem, der ikke er bogligt stærke"?

- Jo, det går meget fint, hånd i hånd. Desværre ser vi en tendens til at bl.a. vejledningen i folkeskolerne udelukkende fokuserer på at folk skal have sig en gymnasial uddannelse, og helt overser at der også er et alternativ der hedder teknisk skole, og for den sags skyld også SOSU-uddannelser, produktionsskoler, EGU'er, osv.



Jeg er ikke helt sikker på at Bruno og Helene er helt enige i artiklens ordlyd.

NEDELL's møbelpolstring blev kåret til Danmarks næstbedste læreplads inden for samtlige fag.

Krumnålen udvider i rummet!

Jørgen og Tanja Fuglsang fra Krumnålen. Foto: Jens Anker Tvedebrink

Af **Kenneth Husum**, husum@mja.dk

Danmark kan blive fjerde nation i verden, der sender et menneske ud i rummet

SILKEBORG: Hvis det lykkes Danmark som den fjerde nation i verden at sende et menneske ud i rummet, så vil Silkeborg-firmaet Krumnålen også spille en rolle i rum-eventyret.

Krumnålen er nemlig i gang med at konstruere sædet til Danmarks første, bemandede rumflyvning.

Det sker for projektet Copenhagen Suborbitals, der er et projekt for rumraket-selvbyggere, der faktisk mener det helt alvorligt med at sende en dansker ud i rummet.

150 km ud i rummet

De to hovedbagmænd hedder Peter Madsen og Kristian von Bengtson. Peter Madsen har tidligere arbejdet med et lignende, vildt projekt, da han byggede sin egen ubåd, mens Kristian von Bengtson tidligere har arbejdet for NASA, hvor han har designet interiør til en månebase.

Målet med raket-projektet er at stoppe en mand i en hjemmebygget raket og skyde ham 150 km op i luften, inden raketten vender om igen og lander med faldskærm.

Jørgen Fuglsang, der arbejder i Krumnålen sammen med Tanja Fuglsang, der etablerede forretningen tilbage i 2001, har fulgt med i projektet på sidelinjen.

- Jeg har fulgt dem det sidste års tid, når de har skrevet på deres hjemmeside, og da jeg så, de var ved at lave sædet til raketten, skrev jeg til dem for at høre, om der var noget, som vi kunne hjælpe dem med, fortæller han.

Raket-projektet bygger på en masse rum-entusiasters hjælp, og de to danske rum-pionerer tog straks imod tilbuddet fra Krumnålen, der nu er kommet med i en lille, eksklusiv kreds af virksomheder, der arbejder med rumfart.



Skat åbner for moms-henstand

Af [Carsten Steno Hansen](#) Mandag den 22. februar 2010, 08:17

Skat accepterer afdragsordninger på afregningen af moms og a-skat, men de er dyre og svære at opnå.

Det er muligt for virksomheder at søge henstand hos Skat med afregning af moms og a-skat. Virksomhederne får dog kun en afdragsordning, hvis skat ad den vej har bedre mulighed for at få sin penge end ved at indgive konkursbegæring.

- Selvom vi har haft finanskriser, udskydelse af frister for moms- og a-skatte-betalinger og pres på virksomhedernes likviditet, har vi faktisk ikke flere anmodninger om henstand end vi plejer. De virksomheder, vi bruger mest tid på i restancesammenhæng, er gamle kendinge, siger viceskattedirektør i Skat, Lisbeth Rasmussen, der har området »erhvervsinddrivelse« under sig.

Hun understøtter, at SKAT aldrig kan blive en alternativ kreditkilde. Men hvis SKAT vurderer, at en virksomhed er i stand til at afvikle sin gæld via en afdragsordning, bliver den også givet. Den er dog dyr.

Virksomhederne betaler en rente på en procent om måneden af det skyldige beløb. Virksomhederne bliver selv bedt om forslag til, hvor hurtigt de kan afvikle gælden. En ordning strækker sig sjældent længere end ti måneder.

For at få en afdragsordning skal bl.a. følgende være i orden:

- 1) Virksomheden skal sideløbende med afbetalingen på den gamle gæld være i stand til at afregne den løbende moms og a-skat og indberette til tiden.
- 2) Der skal i visse tilfælde stilles sikkerhed for gælden.
- 3) SKAT skal vurdere virksomhedens kreditværdighed til at være tilstrækkelig god til at opnå en ordning.

- Konkursbegæring er sjældent den måde at inddrive gæld på, der giver det største provenu. Konkurs anvendes, når der ikke er andre muligheder. Men omvendt er det virksomhedernes egen opgave at tilpasse deres økonomi til markedets muligheder. Virksomhederne må som udgangspunkt sikre deres likviditet med bistand fra banker og investorer. Vi kan ikke redde dem, hvis de ikke har et forretningsmæssigt grundlag, der også kan finansiere skatter og afgifter, siger Lisbeth Rasmussen.



Har du problemer med dine medarbejders løn:

Så skift til ProLøn på tlf. 87 10 19 30 ellers www.proloen.dk

Landslauget har sammen med Tryg indgået en brancheaftale på forsikringsområdet. Aftalen betyder at alle medlemmer af Landslauget tilbydes skadesforsikringer.

En aftale med masser af fordele

Tryg har et fast branchekendt team, der kan rådgive optimalt og give det fulde overblik over muligheder og risici. Vi giver dig attraktive priser og vilkår der er tilpasset jeres behov.

Du kan både tegne lovpligtig arbejdsskadeforsikring og erhvervsforsikring – vi tilbyder dig disse på fordelagtige vilkår:

- Ansvarsforsikring
- Arbejdsskadeforsikring
- Bygningsforsikring
- Forhandler- værkstedsforsikring (autosadelmager)
- Løsøreforsikring
- Motorkøretøjsforsikring



Har du spørgsmål til aftalen, eller brug for yderligere information så står vi altid til rådighed, du er velkommen til at ringe til os på 44 20 61 07 eller til Landslaugets sekretariat telefon 32630470.

Rabatter styrker din virksomhed

Rabatportalen har på dine vegne indgået rabataftaler med en række leverandører inden for forskellige områder, som alle kan være brugbare i den daglige drift af din virksomhed. Du kan se alle aftaler og fordele i et let og overskueligt register på hjemmesiden. Du kan enten søge på produktkategori eller leverandørens navn, så du hurtigt kan få et overblik over, hvilke rabatter og fordele du kan opnå.



Velkommen til www.landslauget.dk

"husk, at I altid kan læse nyheder fra sekretariatet på hjemmesiden www.landslauget.dk under > medlemsside > nyt fra sekretariatet"

Jeg vil endnu engang opfordre til at alle medlemmer tjekker deres profil på Landslaugets hjemmeside for fejl og mangler. Er der fejl eller mangler, kan dette skyldes, at sekretariatet ikke har modtaget oplysninger om nye telefonnummere, nye e-mailadresser osv. Ved henvendelse til sekretariatet eller direkte til webmaster vil oplysningerne blive opdateret.

Du er altid velkommen med konstruktiv kritik til webmaster Kim Bille Christensen på e-mail: webmaster@kimbille.dk

PERSONALIA

Mærkedage:

10/03-2010	Sadelmagermester Peter Knudsen Christensen Bjæverskov 60 års fødselsdag
23/04-2010	Tapetsermester Jan Kristensen Veje 40 års fødselsdag
12/05-2010	Gulvlægger Jørgen Eriksen Måløv 70 års fødselsdag
19/05-2010	Tapetsermester og Faglærer Frithiof Larsen Sydals 90 års fødselsdag



Stemningsbilleder i denne hvide tid



Deadline til næste nummer:
1.maj

Auto- og Boligmonteringsfagets institutioner



Landslauget

Organisation for Auto- og
Boligmonteringsområdet i Danmark

Landsoldemand:

Michael Schmidt, e-mail: oldemand@landslauget.dk

Sekretariat:

Landslauget
DST/Håndværkets Hus, Islands Brygge 28, postboks 1987
2300 København S, tlf.: 32 63 04 70,
e-mail: sekretariat@landslauget.dk

Bestyrelsesmedlemmer:

Viceoldemand Jan Christiansen, Hedehusene
Tapetserermester Mona Yde Dahl, Svendborg
Tapetserermester Bruno Nedell, Kolding
Tapetserermester Tanja Fuglsang, Silkeborg

Sadelmager- og Tapetsererlauget i København

Oldemand:

Leif Helbo Olsen, tlf.: 39 63 37 41,
e-mail: helbro.olsen@post.tele.dk

Kontor:

Fortunstræde 5, 1065 København K, tlf.: 33 13 80 38
Kontortid: mandag: 9 – 14.

Fællesudvalget for Auto-, Ortopædi-, Boligmontering og Polstermøbelindustrien:

Landslaugets repræsentant:

Michael Schmidt

Sekretariat:

TMK, Birk Centerpark 40, 7400 Herning, tlf. 70208630

Fagbladet for Landslaugets ansvarshavende redaktør:

Jan Christiansen, Birkelundsvej 14, 2640 Hedehusene
E-mail: viceoldemand@landslauget.dk
Redaktionelt stof indsendes inden 1. februar, 1. maj, 1. august
& 1. november direkte til redaktøren.

Kassererkontor for Fagbladet:
Fortunstræde 5, 1065 København K,



CESCO A/S

Ørnevej 4

6705 Esbjerg Ø

Tlf. 59445005

mail: info@cesco.dk

Besøg CESCO's online shop

Det er nu muligt at vælge mellem 3500 varenumre

www.cesco.dk

